

“E.M.E.F. “RAUL DE OLIVEIRA FAGUNDES”



NOME: _____ Nº _____

5º ANO _____ PROFESSORA(S): _____

ATIVIDADES REFERENTES AO PERÍODO DE 05/10 a 09/10/2020 :
PROBLEMAS AMBIENTAIS NO BRASIL E NO MUNDO:

Obs.: Estas atividades podem ser realizadas em seu caderno de sala. Leia o arquivo e registre somente as respostas.

AULA 1: HISTÓRIA:

Leia a notícia abaixo com muita atenção:

ESTUDO REVELA QUE AQUECIMENTO GLOBAL COMEÇOU HÁ 180 ANOS:



Fonte: Blog Vivendo Ecologicamente com a Tecnologia. Acesso Setembro, 2020

O aquecimento global começou há 180 anos, muito antes do que se achava até agora, e tudo isso devido ao impacto da revolução industrial no clima, segundo um estudo internacional publicado pela revista científica “Nature”.

Antes da revolução industrial, a quantidade de gases do efeito estufa (como o CO₂) se encontravam na atmosfera em uma proporção comparativamente baixa.

Segundo o estudo, a partir de 1830, coincidindo com os primeiros passos da revolução industrial na Europa Ocidental, começou a ser notado um aumento das temperaturas, primeiro no Ártico e nas zonas tropicais dos oceanos, e posteriormente na Europa, Ásia e América do Norte. Cinquenta anos mais tarde começou a ser evidente o início da mudança climática em grande parte do hemisfério sul, segundo a equipe científica, que atribui estas diferenças temporárias às correntes marinhas.

A principal contribuição deste estudo é a inclusão de grande quantidade de registros do “arquivo natural do clima” do hemisfério sul e sua comparação temporal com os do norte.

Os cientistas extraem, além disso, duas consequências dessa descoberta: a confirmação das mãos do homem por trás da mudança climática e a necessidade de revisar os prognósticos sobre o aquecimento global para as próximas décadas levando em conta que não é um fenômeno iniciado no século XX(20), mas no XIX(19).

1) Vamos ver se você compreendeu a notícia. Que tal testar seus conhecimentos através de um teste com alternativas. Vamos lá? Marque um (X) na resposta correta :

1) Qual era a proporção da quantidade de gases do efeito estufa (como o CO₂) na Atmosfera , antes da Revolução Industrial?

- (A) Extremamente alta
- (B) Extremamente baixa
- (C) Comparativamente alta
- (D) Comparativamente baixa

2) O que levou o Aquecimento Global já existir há 180 anos atrás?

- (A) Ser notado um aumento das enchentes, primeiro no Ártico e nas zonas tropicais.
- (B) Devido ao impacto da Revolução Industrial no clima.
- (C) Por mudança de Estação do Ano.
- (D) Devido plantação de novas árvores.

3) Onde começou a ser evidente as mudanças climáticas , cinquenta anos mais tarde, atribuindo estas diferenças temporárias às correntes marinhas?

- (A) Em grande parte do Hemisfério Sul
- (B) Na América do Norte.
- (C) Em grande parte do Hemisfério Norte
- (D) Na Europa e África

4) Segundo estudos, em que ano começou a ser notado o aumento das temperaturas, primeiro no Ártico e nas zonas tropicais dos oceanos, e posteriormente na Europa, Ásia e América do Norte?

- (A) 1.850
- (B) 2.005
- (C) 1.990
- (D) 1.830

PARA SABER MAIS:

Atualmente o mundo está no meio do que pode ser a década mais quente já registrada. Registros remontam a 1850 e projeta que as temperaturas nos próximos cinco anos estarão até 1°C mais altas do que aquelas observadas no período Pré-Revolução Industrial. Se os dados realmente corresponderem às projeções, o período de 2014 até 2023 será a década mais quente nos 150 anos de dados.

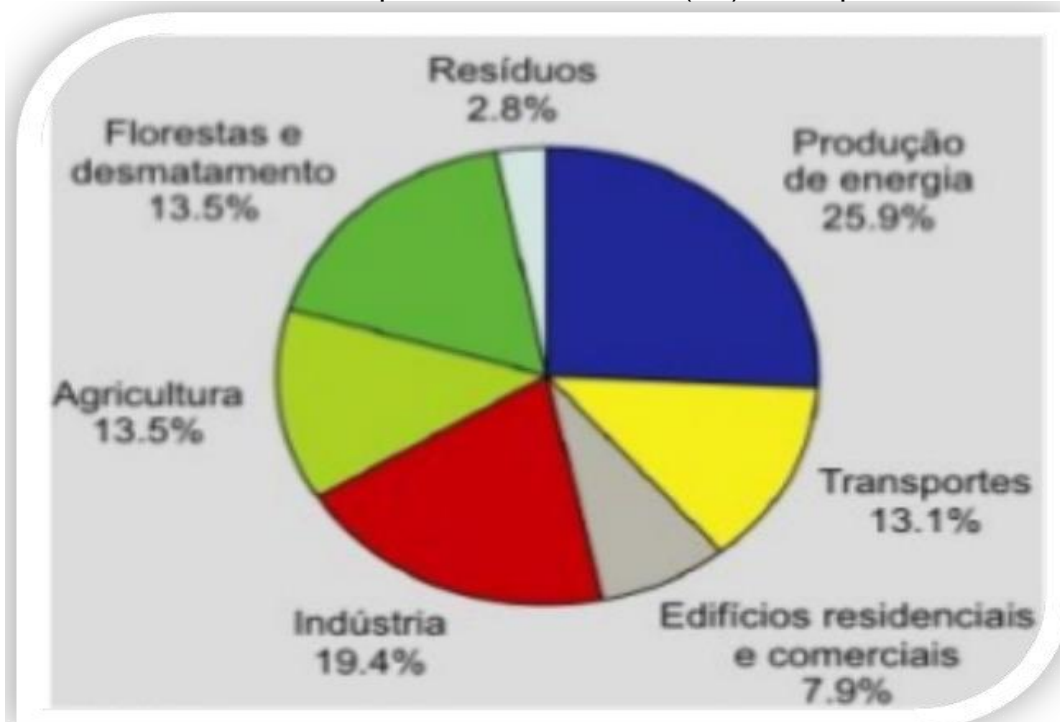
Fonte: BBCNews . Acesso Setembro, 2020

2) Vamos refletir sobre o que vem acontecendo há 180 anos e comparar com os dias de hoje essa influência do Aquecimento Global no mundo. Faça uma pesquisa na internet sobre o assunto e depois escreva o que você pode contribuir para evitar o aumento do aquecimento global.

Sugestão de link para pesquisa: <https://cetesb.sp.gov.br/proclima/2018/09/12/o-que-voce-pode-fazer-para-evitar-o-aumento-do-aquecimento-global/>

AULA 2: MATEMÁTICA:

O gráfico abaixo mostra a participação dos principais setores da Economia nas emissões de Poluentes no Ar. Observe e responda marcando um (X) na resposta correta.



Fonte: Pinterest .com Acesso Setembro, 2020

1) Podemos concluir que a Atividade Econômica **que mais** lança poluentes no ar é:

- (A) Produção de energia
- (B) Agricultura
- (C) Indústria
- (D) Comércio

2) Qual é a Atividade Econômica **que menos** lança poluentes no ar:

- (A) Edifícios residenciais e comerciais
- (B) Resíduos
- (C) Transportes

3) Qual é a diferença entre a Atividade Econômica com maior lançamentos de poluentes do menor poluente?

- (A) 18,0 %
- (B) 28,7 %
- (C) 72,52 %
- (D) 23,1 %

4) Duas Atividades Econômicas obtiveram o mesmo percentual de poluentes no ar. Quais são elas?

- (A) Produção de energia e Industria
- (B) Florestas e Desmatamento e Agricultura
- (C) Transporte e Resíduos
- (D) Resíduos e Indústria

As queimadas são uma prática muito utilizada para a formação de pastos destinados ao gado ou para o cultivo da agricultura, porém os fazendeiros desconhecem os efeitos nocivos do fogo para o solo podendo descontrolar-se e causar incêndios em florestas, matas e terrenos grandes. Observe os números crescentes da tabela abaixo que refletem esse duplo processo político e ecológico.

	Queimadas no Brasil	Queimadas no bioma Amazônia
2012	193.600	67.336
2013	115.046	48.965
2014	183.424	84.350
2015	236.066	114.627
2016	188.044	89.013
2017	275.120	132.296
	1.191.300	536.587

Fonte: Qualidade OnLine's Blog . Acesso Setembro, 2020

1) Em relação às Queimadas no Brasil podemos dizer que o ano em que houve o **maior** número de queimadas foi:

- (A) 2014
- (B) 2016
- (C) 2017
- (D) 2012

2) Qual é o número de queimadas do Brasil em 2017? A partir desse dado e observando o número de queimadas na Amazônia no mesmo ano, podemos dizer que:

- (A) A diferença entre as Queimadas no Brasil e as queimadas da Amazônia são de 142,824.
- (B) A queimada no Brasil é menor que a queimada da Amazônia em 2017.
- (C) A soma da queimada do Brasil com a queimada da Amazônia resulta 407,415.
- (D) A queimada do Brasil em 2017 é o dobro da queimada da Amazônia no mesmo ano.



MATEMÁTICA - Livro EMAI – SEQUÊNCIA 3

- Realizar Atividade 3.2 página 23
- Realizar Atividade 3.3 página 24
- Realizar Atividade 3.4 página 25
- Realizar Atividade 3.5 página 26
- Realizar Atividade 3.6 página 27

AULA 3: LINGUA PORTUGUESA E LIBRAS:

Leia a tirinha para responder as questões que seguem:



Copyright © 2000 Mauricio de Sousa Produções Ltda. Todos os direitos reservados.

7525

Fonte: Portal do Professor. Acesso em setembro, 2020

1) Quais são os nomes dos personagens da tirinha?

2) Para você, onde eles vivem? Por quê?

3) É parecido com o lugar em que você mora? Explique

4) Você sabe o significado da palavra **progresso**? Pesquise e registre.

5) Que transformações sofreu a paisagem da tirinha? Qual o problema retratado?

6) Para você, é possível ter progresso sem provocar danos ao Meio Ambiente? Como seria possível?

Momento Libras:

Sabemos que as queimadas são um grande problema ambiental. Assista ao vídeo e aprenda mais sobre esse problema e sobre o uso da Libras. Para assistir ao vídeo cese o link: <https://www.youtube.com/watch?v=C6UP7bQ3wZA>



1) Segundo o vídeo, quais espécies que sofrem com os incêndios florestais?

2) Você acha os incêndios florestais um problema sério? Por quê?

3) Os sinais abaixo aparecem no vídeo, qual é a tradução correta deles?

<p>a) Incêndio/fogo b) Floresta c) Animais d) Sofrer</p>	<p>a) Incêndio/fogo b) Floresta c) Animais d) Sofrer</p>	<p>a) Incêndio/fogo b) Floresta c) Animais d) Sofrer</p>

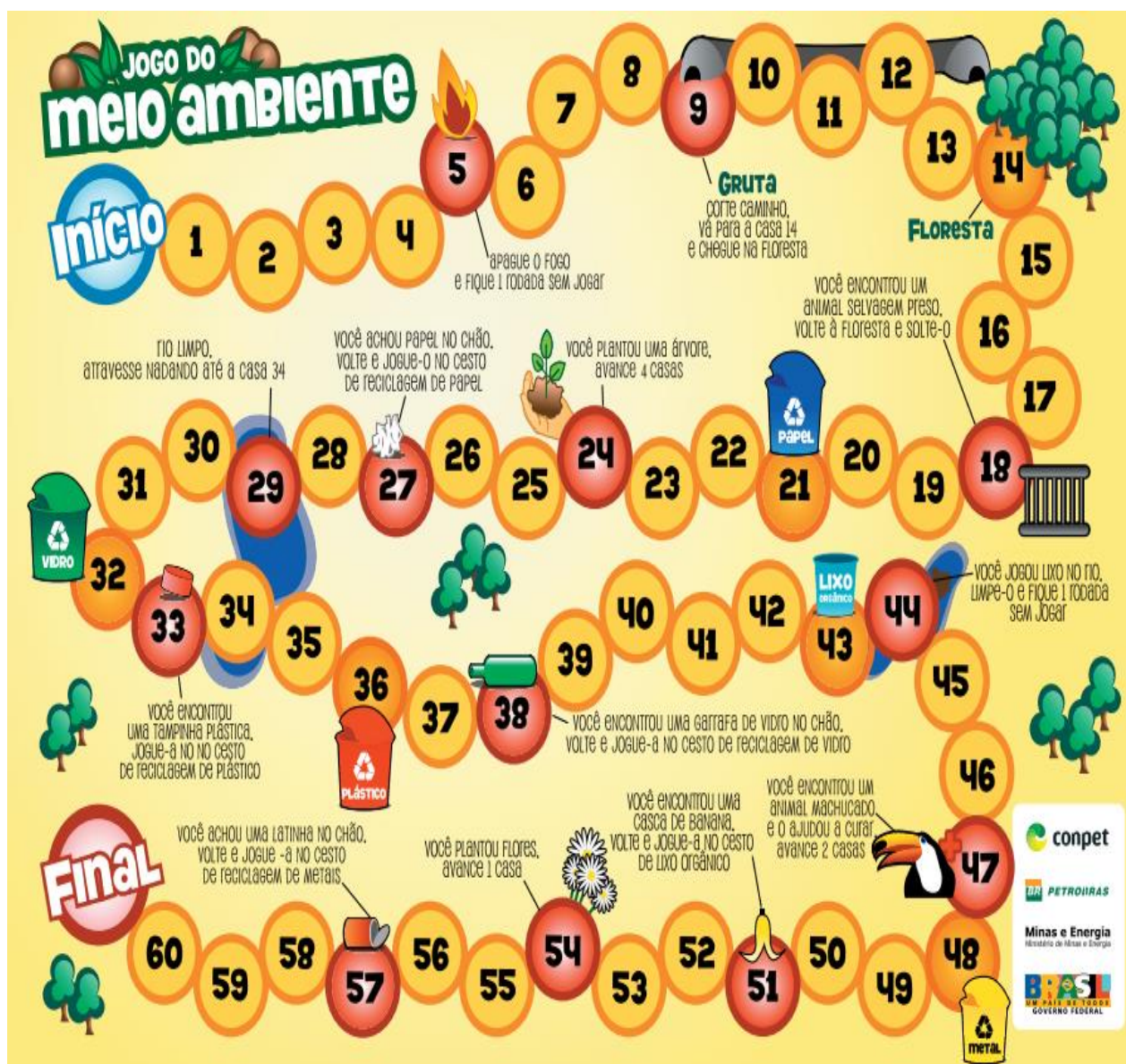
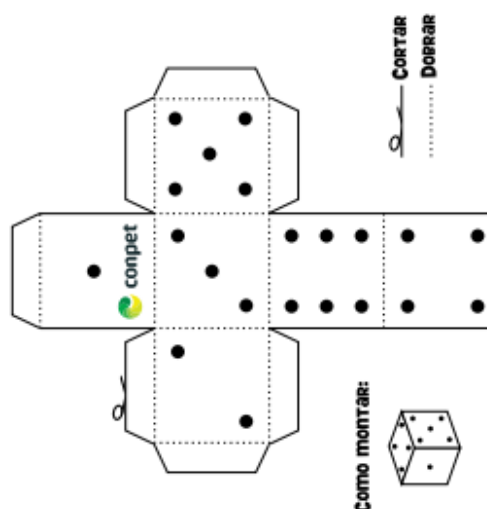
AULA 4: ARTE E LIBRAS: JOGO DO MEIO AMBIENTE

Organizando o material:

- Desenhe a trilha no caderno.
- Pegue ou construa um dado (segue modelo).
- Use sementes, macarrão ou bolinhas de papel em cores ou formatos diferentes, para serem os pinos.

Como jogar:

- Jogue o dado.
- Avance o número de casas que o dado indicou.
- Se você parar numa casa vermelha, deverá fazer alguma tarefa para melhorar o meio ambiente. As casas vermelhas podem atrasar ou adiantar suas jogadas.
- Ganha quem chegar ao final primeiro.



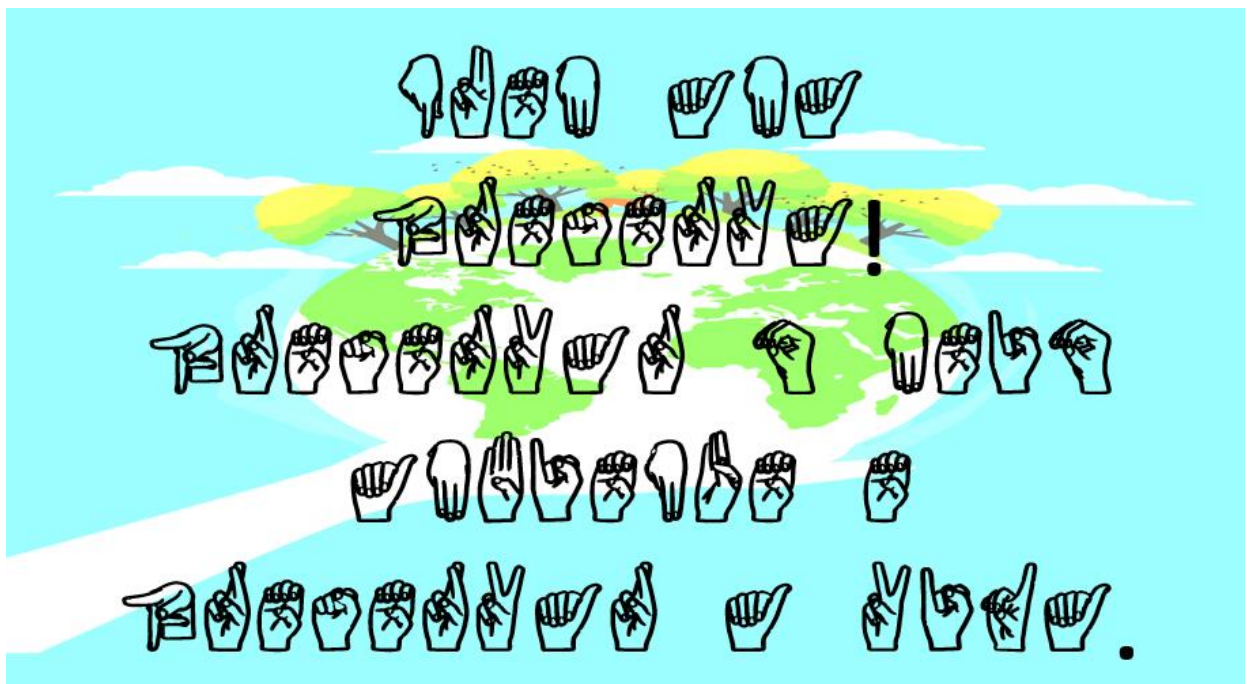
Fonte: Ciências Seed. Acesso em setembro, 2020

1) Quem ganhou o jogo?

2) Foi divertido jogar? Por quê?

MOMENTO LIBRAS:

A frase abaixo promove uma reflexão importante!



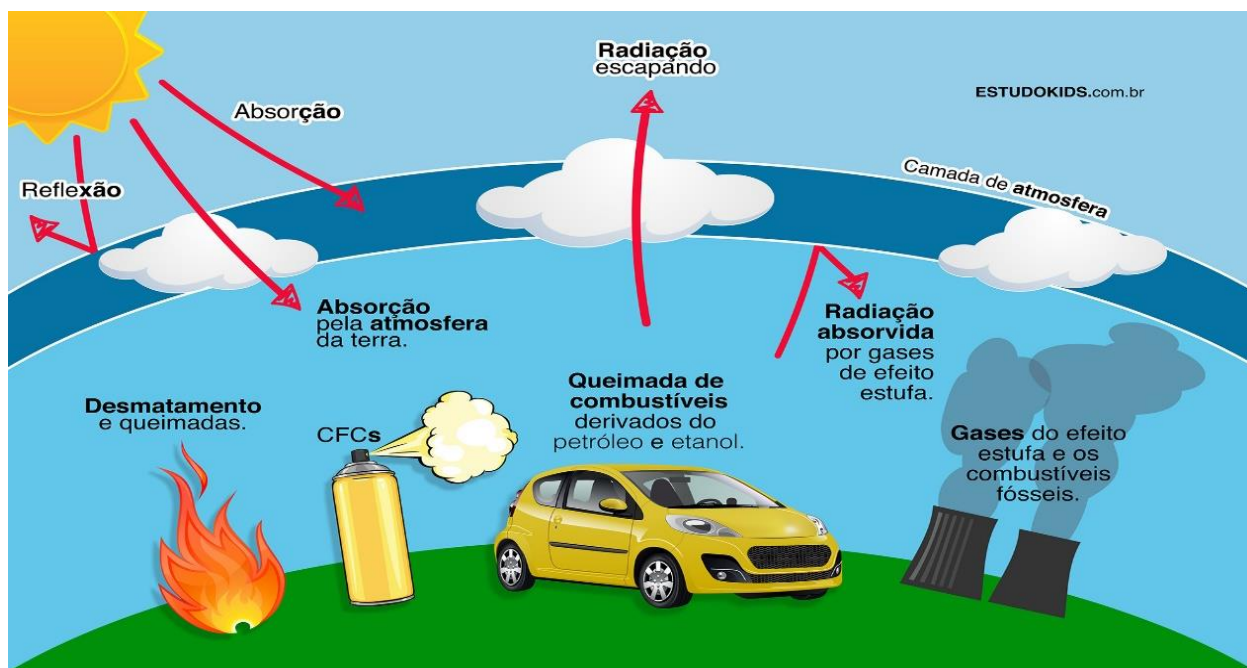
Fonte da imagem: Pngtree. Acesso em setembro, 2020

1) Qual é a tradução da frase acima?

2) Você concorda com a frase? Por quê?

3) Faça, em seu caderno de Arte ou em outra folha, um desenho mostrando dois problemas ambientais. E crie uma frase de conscientização, parecida com a que traduzimos nesta atividade.

AULA 5: CIÊNCIAS



Fonte: Estudokids. Acesso em Setembro, 2020

EFEITO ESTUFA

O efeito estufa é natural, todavia, a emissão de grandes quantidades de gases poluentes (especialmente com a queima de combustíveis fósseis) intensifica essa absorção e provoca uma espécie de barreira que retém o calor na atmosfera, impedindo que ele se dissipe.

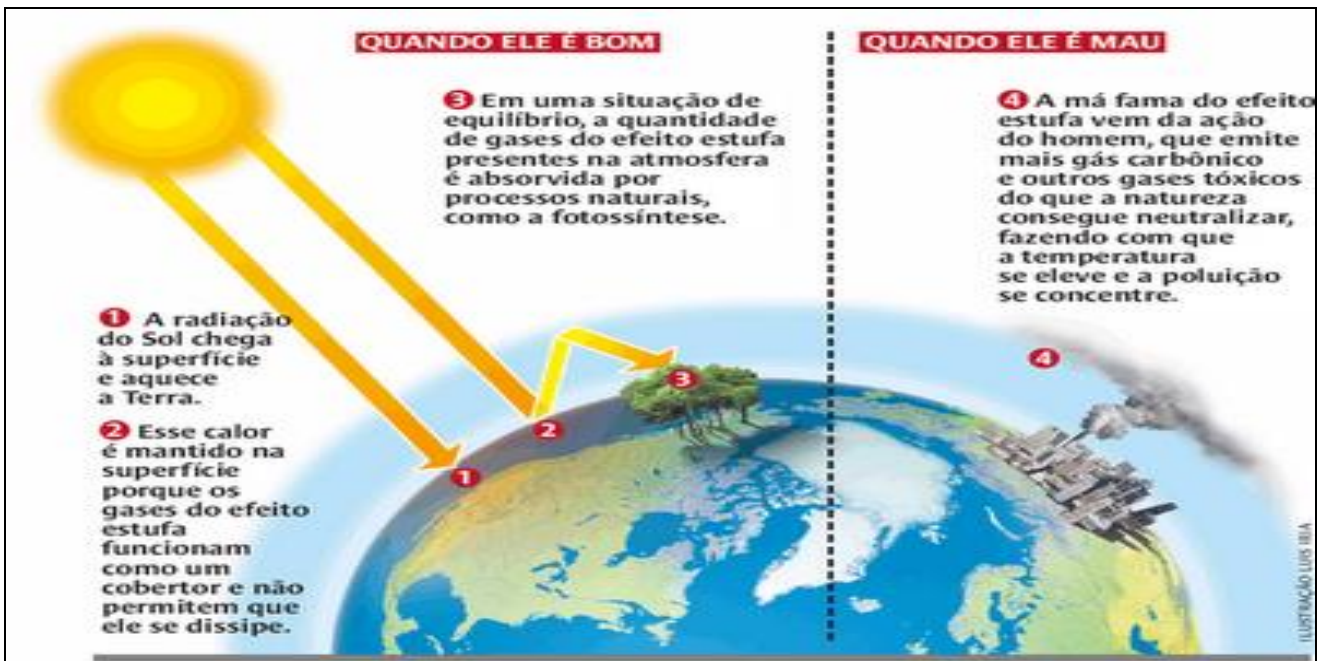
Para muitos cientistas, esse processo é o principal responsável pelo recente aumento gradual das temperaturas médias do planeta, levando-os a discutir a intensificação do efeito estufa sob a perspectiva do aquecimento global.

Para esses especialistas, além do agravamento da poluição, a maior emissão de gases na atmosfera eleva as temperaturas médias, acentua o derretimento das geleiras e das calotas polares e provoca o aumento do nível do mar. As alterações nas condições atmosféricas com a intensificação de eventos climáticos extremos, como ondas de calor, desertificação e furacões também estão relacionados às alterações na dinâmica natural do efeito estufa. As previsões menos otimistas apontam que a disponibilidade de água potável, a biodiversidade e a segurança alimentar em breve também serão diretamente impactadas pelo aumento das temperaturas.



Fique por dentro: O efeito estufa é um fenômeno natural responsável pelo equilíbrio térmico do planeta. É ele que mantém a superfície terrestre aquecida e garante a vida dos seres vivos na Terra. Os gases presentes na atmosfera, como o vapor d'água e outras partículas em suspensão têm a função de absorver o calor irradiado na superfície, evitando que ele se dissipe para o espaço.

Fonte: Nova escola. Acesso em setembro, 2020



Fonte: Geoconceicao. Acesso: setembro, 2020

1) Já observaram pessoas ateando fogo em terreno baldio? Em lixo? O que acha da prática das queimadas? O que diria se, visse uma pessoa ateando fogo no mato?
R: _____

2) O Efeito Estufa é bom ou ruim? Por quê?
R: _____

3) Desenhe um **“panfleto”** informativo, com as ações que devem ser feitas, para minimizar o impacto do efeito estufa, e que possa compartilhá-lo nas redes sociais, para que outras pessoas tomem conhecimento e possam também contribuir.

AULA 6: GEOGRAFIA

Área queimada no Pantanal já passa de 2 milhões de hectares, tamanho referente a 10 vezes as cidades de SP e RJ juntas

O Pantanal é o bioma brasileiro mais afetado pelas queimadas proporcionalmente, mas em Mato Grosso os incêndios estão espalhados por todo o estado.



Fonte: G1.Globo. Acesso em setembro, 2020

Dados do Prevfogo, o Centro Nacional de Prevenção e Combate aos incêndios florestais do Ibama, em 2020 mostram que a área queimada no Pantanal já passa de 2,3 milhões de hectares, sendo 1,2 milhão em Mato Grosso e mais de 1 milhão em Mato Grosso do Sul.

Essa área de mais de 2 milhões representa quase 10 vezes o tamanho das cidades de São Paulo e Rio de Janeiro juntas.

Segundo o Instituto de Pesquisas Espaciais (Inpe), de janeiro até agora mais de 25,4 mil focos de calor foram registrados. O número é 29% maior do que no mesmo período do ano passado.

As queimadas aumentaram no Pantanal a partir de julho, quando a estiagem ficou ainda mais intensa. Os dias estão tão secos que o clima fica parecido ao de um deserto, com umidade abaixo dos 10%. Mas o problema não é só o clima.

Uma reserva particular teve metade da área de mais 100 mil hectares destruída. Segundo perícia do Corpo de Bombeiros, as chamas vieram de fazendas que estão próximas e que foram queimadas de forma criminosa, intencional.

Observe abaixo os biomas brasileiros:

BIOMAS BRASILEIROS

Biomas brasileiros são regiões que compreendem grandes ecossistemas constituídos por uma comunidade biológica com características semelhantes. Segundo o Instituto Brasileiro de Geografia e Estatística (IBGE), o Brasil possui seis biomas:

1. Cerrado
2. Amazônia
3. Caatinga
4. Mata Atlântica
5. Pantanal
6. Pampa

Observe o mapa dos biomas brasileiros:



Fonte: Brasil Escola. Acesso em setembro, 2020

Agora responda:

1) Segundo o texto qual a maior causa dos incêndios no Pantanal?

2) Qual o total de área queimada? A que estados brasileiros pertencem essas áreas?

3) Segundo o mapa acima qual o maior bioma brasileiro?

4) Em 2019 outro bioma brasileiro foi gravemente devastado pelas queimadas. Você sabe qual bioma era esse? O que você sabe sobre essas queimadas que impactaram tanto o nosso país ano passado?

5) Em nossa cidade e região tem havido muitas queimadas também. Você tem sentido o impacto dessas queimadas? O que você acha que causa essas queimadas? O que podemos fazer para evitar essas queimadas?



NOME: _____ Nº _____

EDUCAÇÃO FÍSICA - PROFESSOR: ANTONIO HAMILTON GUERATO JÚNIOR

SEMANA DE 05 À 09/10 DE 2020.

JOKEMPÔ – PEDRA, PAPEL E TESOURA

PEDRA, PAPEL E TESOURA, TAMBÉM CHAMADO EM ALGUMAS REGIÕES DO BRASIL DE JOKEMPÔ É UM JOGO DE MÃOS, RECREATIVO E SIMPLES PARA DUAS OU MAIS PESSOAS, QUE NÃO REQUER EQUIPAMENTOS.

O JOGO É FREQUENTEMENTE EMPREGADO COMO MÉTODO DE SELEÇÃO (COMO NA ESCOLHA DE EQUIPES PARA A PRÁTICA DESPORTIVA, POR EXEMPLO), ASSIM COMO LANÇAR MOEDAS, JOGAR DADOS, ENTRE OUTROS. NO ENTANTO, DIFERENTEMENTE DESSES MÉTODOS QUE SE BASEIAM EXCLUSIVAMENTE EM SORTE, PEDRA-PAPEL-TESOURA PODE SER JOGADO COM UM POUCO DE HABILIDADE. UM JOGADOR PODE RECONHECER E EXPLORAR A LÓGICA DO COMPORTAMENTO DO ADVERSÁRIO (PERCEBER E ANTECEDER AS JOGADAS DO ADVERSÁRIO).

	GANHA	PERDE	EMPATA
pedra			
papel			
tesoura			

Fonte: Google. Acesso em setembro, 2020

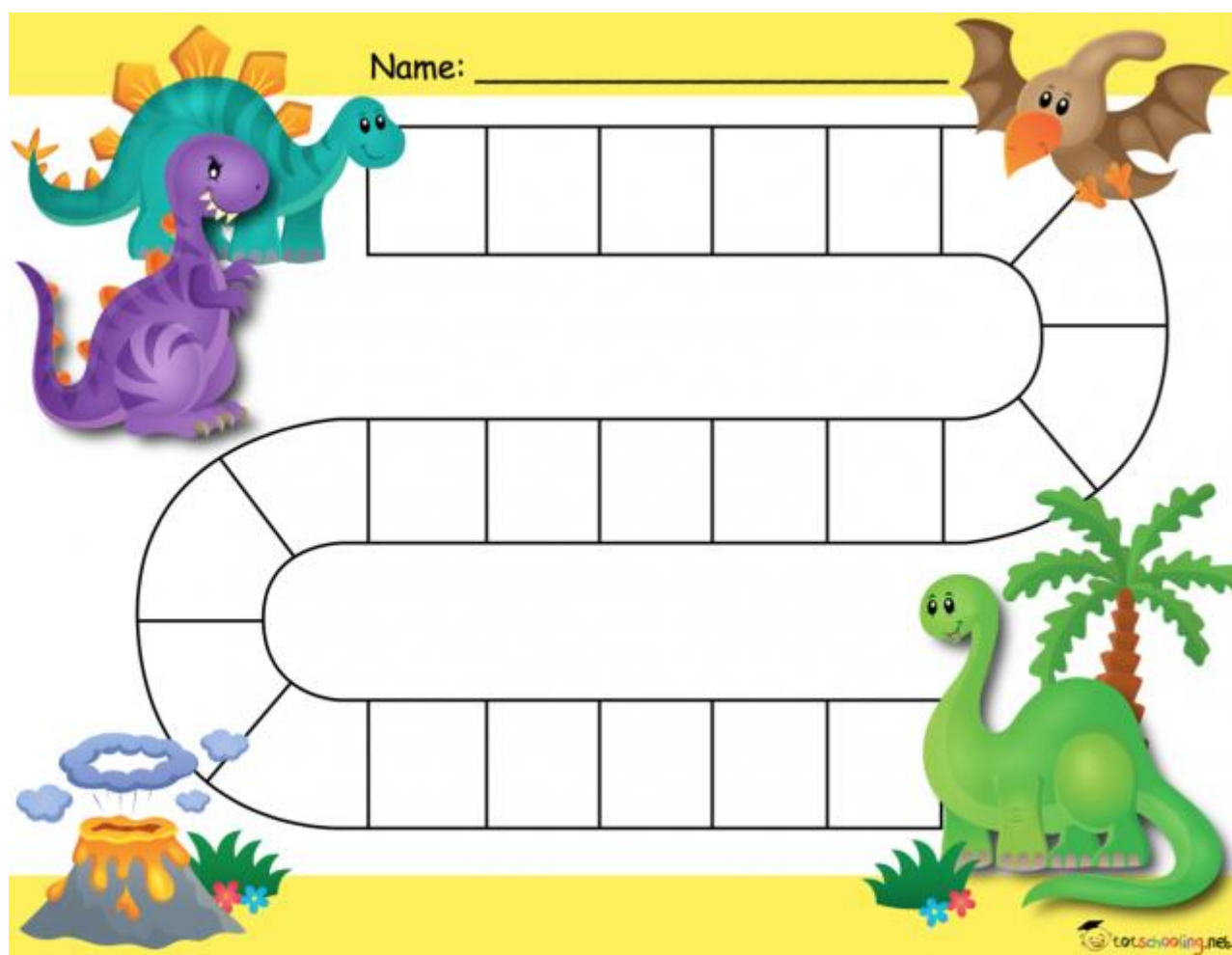
VOCÊ PODE BRINCAR COM UM JOGO DE TABULEIRO UTILIZANDO O JOKEMPÔ AO INVÉS DOS DADOS PARA VER QUEM ANDA COM A PEÇA.

VAMOS MONTAR O NOSSO PRÓPRIO TABULEIRO PARA QUE POSSAMOS JOGAR?

VOCE PODE USAR COMO PEÇAS MATERIAIS VARIADOS COMO: TAMPINHAS, BOLINHAS DE PAPEL, BOTÕES, ETC..

LOGO ABAIXO TEM O MODELO DE UM TABULEIRO, MAS VOCÊ PODE INVENTAR O SEU.

OS JOGADORES TIRAM PEDRA, PAPEL OU TESOURA (JOKEMPÔ); O VENCEDOR MOVE SEU OBJETO PARA A CASA DA FRENTE. EM SEGUIDA, TIRAM NOVAMENTE PEDRA, PAPEL OU TESOURA (JOKEMPÔ) E O VENCEDOR CAMINHA COM A PEÇA PARA FRENTE, VENCE AQUELE QUE CHEGAR AO FINAL DA TRILHA PRIMEIRO.



DEPOIS DE PRONTO POSTEM NO GRUPO A FOTO OU FAÇAM UM DESENHO, DE COMO VOCÊ CONFECCIONOU O TABULEIRO E AS PEÇAS.

BOA SEMANA E UM BOM DIVERTIMENTO!!!

LOGO ESTAREMOS TODOS JUNTOS NOVAMENTE.



MUNDODOSABER

SUGESTÕES DE ATIVIDADES 5ºs ANOS

- **LÍNGUA PORTUGUESA:** Sinônimos e antônimos
- **MATEMÁTICA:** Desafios
- **CIÊNCIAS:** Tratamento da água
- **HISTÓRIA:** O ar a nossa volta
- **GEOGRAFIA:** Problemas ambientais
- **ARTE:** Gente que faz Arte

FONTE:

<http://ecologiapoli.blogspot.com/2010/09/melhores-charges-de-aquecimento-global.html>

<https://www.beefpoint.com.br/estudo-revela-que-aquecimento-global-comecou-ha-180-anos/>

<https://www.bbc.com/portuguese/internacional-47152178>

https://br.pinterest.com/pin/280489883031805172/feedback/?invite_code=342970b492814790856292f75fdf7b8e&sender_id=775604504484848274

<https://qualidadeonline.wordpress.com/2018/03/08/ponto-critico-na-amazonia/>

<http://portaldoprofessor.mec.gov.br/fichaTecnicaAula.html?aula=32059>

http://www.ciencias.seed.pr.gov.br/modules/links/uploads/2/20797122meio_ambiente.pdf

<https://pt.pngtree.com/free-nature-wallpaper/5>

<https://www.estudokids.com.br/efeito-estufa/>

<https://novaescola.org.br/plano-de-aula/5018/o-mapa-do-efeito-estufa>

<http://geoconceicao.blogspot.com/2012/03/poluicao-do-ar-e-o-desequilibrio-do.html>

<https://g1.globo.com/mt/mato-grosso/noticia/2020/09/09/area-queimada-no-pantanal-ja-passa-de-2-milhoes-de-hectares-tamanho-referente-a-10-vezes-as-cidades-de-sp-e-rj-juntas.ghtml>

<https://brasilecola.uol.com.br/brasil/biomas-brasileiros.htm#>

LIBRAS:

<https://www.youtube.com/watch?v=C6UP7bQ3wZA>

CAPOVILLA, F.C.; RAPHAEL, W.D.; MAURICIO, A.C.L.. NOVO DEIT-LIBRAS:

Dicionário Enciclopédico Ilustrado Trilíngue da Língua de Sinais Brasileira (libras)

Baseado em Linguística e Neurociências Cognitivas. 1,2 e 3 vol. Editora EDUSP, 2013

“Nenhuma violação de direitos autorais pretendida”